

# أثر الجمعيات التعاونية الزراعية على التنمية الريفية

((حالة جمعية حلة كوكو التعاونية الزراعية- ولاية الخرطوم – السودان ))

إعداد

إيناس احمد محمد الحسين  
بكالوريوس العلوم الزراعية - مرتبة الشرف  
قسم الاقتصاد الزراعي – جامعة الجزيرة  
2001م

بحث مقدم لنيل درجة الماجستير في الإرشاد الزراعي والتنمية الريفية

إشراف

بروفيسور/ على مهيد بانقا  
قسم الإرشاد الزراعي والتنمية الريفية  
كلية الزراعة – جامعة الخرطوم

أكتوبر 2007م



# الاستهلال

وَتَعَاوَنُوا عَلَى الْبِرِّ وَالتَّقْوَىٰ وَلَا تَعَاوَنُوا  
عَلَى الْإِثْمِ وَالْعُدْوَانِ

( "2" )

# الإهداء

إلى أنشودة الحنان .. ونبع العطاء والسخاء .. من سهرت على راحتي .. وحملت همومي .. وأنارت دربي  
بمشاعل عطفها .. وحبها .. إليكي يا من تكون  
الجنة تحت أقدامها ...

...أمي الحبيبة...

إلى بحر العطاء من علمني وزرع في حب العلم .. وإزالة العقبات .. وأزال الصعاب عن طريق نجاحي .. إليك يا  
مصدر فخري .. كفاتي فخراً أن تكون أنت

... أبي الحبيب ...

إلى من كانوا سلواني وسندي في همومي .. وينابيع البشري  
التي روت ما يبسته السنوات ...

...زوجي .. وإخواني .. وأخواتي الأعزاء ...

إلى من أفخر بهم وأعتز بوجودهم ... من أينعوا زهوراً في حديقة حياتي لتدم  
سعادتي بهم ...

... بناتي ...

إلى القلوب الصادقة .. والوجوه المشرقة .. للذين أتمني لهم  
كل الخير ودوام الصحة والعافية ...  
...الأساتذة الأجلاء ...

أهدي إليكم ثمره جهدنا المتواضع ...

# الشكر والعرفان

الشكر أولاً وأخيراً لله رب العالمين الذي وفقني على  
إكمال هذا البحث...  
سطور تجمع حروفها لتمتزوج لتعبر عما يجيش بالصدر ويسطره  
اليراع .. كما أننا نهمس بها إلى كل من ترقى وتعلم  
ليتعلم من أجل مستقبل زاهر ...  
والشكر أجزله للأستاذ الجليل الفاضل الشامخ شموخ  
النخيل البروفيسور / علي مهيد بانقا ...  
وأخص بالشكر أسرة جامعة الخرطوم .. وأسرة الإرشاد  
الزراعي والتنمية الريفية .. ممثلة في قيادتها  
الدكتور/ عبد الرؤوف سليمان بيلو والدكتور/ الوسيلة مختار  
وكل الأساتذة الأجلاء ...

الباحثة

## فهرس المحتويات

( ) :	
1	1-1
2	2-1
3	3-1
3	4-1
3	5-1
4	6-1
( ) :	
6	1-2
7	:
7	1-1-2
8	2-1-2
12	3-1-2
12	4-1-2
14	5-1-2
15	6-1-2
17	7-1-2
18	8-1-2

21	.	9-1-2
21	.	10-1-2
23	.	11-1-2
26	.	:
26	.	1-2-2
27	.	2-2-2
28	.	3-2-2
29	.	4-2-2
31	.	5-2-2
33	.	6-2-2
33	.	7-2-2
37	.	8-2-2
40	.	9-2-2
42	.	10-2-2
43	.	11-2-2
45	.	12-2-2
47	.	13-2-2
49	.	14-2-2
50	.	15-2-2
51	.	16-2-2
51	.	17-2-2
54	.	:
54	.	1-3-2
62	.	2-3-2
65	.	3-3-2
67	.	4-3-2
67	.	5-3-2
67	.	6-3-2

<b>69</b>	.	<b>7-3-2</b>
<b>70</b>	.	<b>8-3-2</b>
<b>71</b>	.	<b>9-3-2</b>
<b>71</b>	.	<b>10-3-2</b>
<b>73</b>	.	<b>11-3-2</b>
<b>74</b>	.	<b>12-3-2</b>
<b>( ) :</b>		
<b>77</b>	.	<b>1-3</b>
<b>78</b>	.	<b>2-3</b>
<b>79</b>	.	<b>3-3</b>
<b>79</b>	.	<b>4-3</b>
<b>80</b>	.	<b>5-3</b>
<b>80</b>	.	<b>6-3</b>
<b>( ) :</b>		
<b>81</b>	.	<b>1-4</b>
<b>( ) :</b>		
<b>105</b>	.	<b>1-5</b>
<b>106</b>	.	<b>2-5</b>
<b>107</b>	.	<b>3-5</b>
<b>109</b>	.	<b>-</b>
<b>-</b>	.	<b>-</b>



## فهرس الجداول

66	1997 .	(1-3-2)
72	.	(2-3-2)
81	.	(1-4)
82	.	(2-4)
82	.	(3-4)
83		(4-4)
83	.	(5-4)
84	.	(6-4)
85	.	(7-4)
86	.	(8-4)
87	.	(9-4)
87	.	(10-4)
88	.	(11-4)
88	.	(12-4)
89	.	(13-4)
89	.	(14-4)
90		(15-4)
91		(16-4)
92		(17-4)

<b>92</b>	.	<b>(18-4)</b>
<b>93</b>	.	<b>(19-4)</b>
<b>93</b>	.	<b>(20-4)</b>
<b>94</b>	.	<b>(21-4)</b>
<b>94</b>	.	<b>(22-4)</b>
<b>95</b>	.	<b>(23-4)</b>
<b>95</b>	.	<b>(24-4)</b>
<b>96</b>	.	<b>(25-4)</b>
<b>96</b>	.	<b>(26-4)</b>
<b>97</b>	.	<b>(27-4)</b>
<b>97</b>	.	<b>(28-4)</b>
<b>98</b>	.	<b>(29-4)</b>
<b>98</b>	.	<b>(30-4)</b>
<b>98</b>	.	<b>(31-4)</b>
<b>99</b>	.	<b>(32-4)</b>

	.	
<b>99</b>	.	<b>(33-4)</b>
<b>100</b>	.	<b>(34-4)</b>
<b>100</b>	.	<b>(35-4)</b>
<b>101</b>	.	<b>(36-4)</b>
<b>101</b>	.	<b>(37-4)</b>
<b>102</b>	.	<b>(38-4)</b>
<b>102</b>	.	<b>(39-4)</b>
<b>103</b>	.	<b>(40-4)</b>
<b>103</b>	.	<b>(41-4)</b>
<b>104</b>	.	<b>(42-4)</b>

## فهرس الأشكال

62	.	(1-3-2)

## ملخص الدراسة

أجريت هذه الدراسة لمعرفة أثر جمعية حلة كوكو التعاونية للألبان على التنمية الاجتماعية والاقتصادية لسكان المنطقة، ولتحقيق هذا الغرض استخدمت الباحثة أسلوب المسح الاجتماعي عن طريق الاستبانة والمقابلة الشخصية لأعضاء الجمعية والإداريين المسؤولين عن نشاط الجمعية ، وبالملاحظة العامة للمنطقة للحصول على المعلومات الأولية التي تم تدعيمها بالمعلومات الثانوية المستخلصة من التقارير والمراجع العلمية ذات الصلة بالتعاون والتنمية الريفية ، ومن الدراسات السابقة .

تم اختيار عينة من (40) عضوا اختاروا عشوائيا من مجموع أعضاء الجمعية البالغ (160) أي بمعدل (25%) من المجتمع الكلي .

تم تحليل البيانات إحصائيا بحساب التوزيع التكراري والنسب المئوية واستعراضها في جداول ومناقشتها لاستخلاص معانيها ودلالاتها .

**توصلت الدراسة إلى عدد من النتائج أهمها:**

1. جميع الأعضاء من الذكور وأغلبهم من الفئة العمرية النشطة (30-50) سنة جميعهم متزوجون وأغلبهم متزوجون من زوجة واحدة (82.5%) وحوالي نصفهم غير متعلمين (47.5%) وأكثر من ثلثهم لهم خبرة في تربية الحيوان قبل قيام الجمعية (65%).
2. تختلف مساحة الحيازة بين أقل من (5) فدان إلى أكثر من (10) فدان ، إلا أن الغالبية تقع في القطاع الأوسط (5 إلى 10) فدان بنسبة (95%) يمتلك (90%) من الأعضاء الأرض التي يعملون عليها و(10%) يعملون في أراضي تحصلوا عليها تعاونيا أو إيجازا وأغلبهم (72.5%) تمتد عضويتهم إلى أكثر من (15) سنة وجميعهم تقريبا يزرع خليطا من البرسيم (وأبو سبعين) كعلف للأبقار وبيع الفائض.
3. الدخل الشهري لأغلب الأعضاء أقله من (20.000) دينار (85%) و(30.001-40.000) دينار (15%).
4. مصادر المعلومات الفنية متعددة منهم (37.5) يحصلون عليها من مكتب الجمعية و(52.5%) من الأقارب والأصدقاء و(5%) فقط يتحصلون على المعلومات من الإرشاد الزراعي .
5. أكد الأعضاء أن قيام الجمعية التعاونية ساعد في تنمية المنطقة وسكانها بتوفير المؤسسات والخدمات الضرورية المتصلة بحياتهم ونشاطهم الإنتاجي بالجمعية وتنظيمهم للتحرك كمجموعة ذات قوة لشراء المدخلات والتسويق .
6. بالرغم من تدني الدخل من الجمعية وعدم كفايته عبر الأعضاء عن رضاهم التام عن الجمعية بنسبة (100%) حسب الإجابة في الاستبانة .

**بناء على النتائج استخلصت الباحثة التوصيات التالية:**

1. العمل على تحليل الهيكل التنظيمية للتعاونيات الزراعية ومعرفة أشكال ونظم وبنية التعاونيات السائدة واستعمال النتائج لحل جميع المشاكل التي تقف عائقا أمام سير الجمعية وتطورها .
2. رفع الضرائب عن التعاونيات بالتدرج لتمكنها من الاعتماد على نفسها وتطرح منتجاتها في الأسواق بشكل قوي ومنافس .
3. تعزيز دور الإرشاد الزراعي للتعاونيات كناقل للتقنيات والمعلومات الجديدة.
4. إقامة دورات تدريبية إرشادية متخصصة وفي مجالات مختلفة لنشر التقنيات الحديثة وتوفير الخبرات الفنية المختلفة .
5. اعتماد النظم التعاونية كأساس تعاونيات إنتاجية متخصصة .
6. العمل على توفير الدعم المالي اللازم للتعاونيات وخاصة المبتدئة منها من خلال قروض زراعية ومن خلال تفعيل الهياكل المؤسسة المسؤولة عن تمويل الجمعيات التعاونية .

### ***Abstract***

The study was carried out to know the effects of the Agricultural Cooperation on Rural Development.

Hilat Kuku Agricultural Cooperative Society is investigated as a case study. The Social Survey method was used through a questionnaire administered to collect primary data from a random sample of (40) respondents selected to represent the population of (160) remembers (25%). Personal interviews, discussions and direct observations, supplemented the questionnaire as sources of primary data. For secondary data, reports, textbooks and other relevant documents on cooperation and rural development, were consulted.

The Collected data was analyzed statistically to calculate frequencies and percentages which are presented in tables, explained discussed and interpreted.

The important results of the study are as Follows:

1. All members of the sample are males in the active age-group (30-50) years, generally married to one wife each and only (17.5%) have more than one wife. Half of the respondent are uneducated and more than  $\frac{1}{3}^{\text{rd}}$  of them have experienced animal rasing as individuals before Joining the cooperative society.
2. The farm sizes vary between (5) feddans to more than (10) feddans. The majority (95%), however, have farms between (5) and (10) feddans and (90%) of them own the land they are operating, and Joined the society for more than (15) years. The modal Production is Barseem and Abu (70) fodders for their own animals and to sell the surplus, if any.

3. The monthly income earned by most members ranges between (20,000) and (30,000) Dinars which is rated by (67.5%) of them as insufficient.
4. The sources of technical information are many and vary from the office of the Society (37.5%) to relatives and friends (52%) and only (5%) of the respondents receive information from the extension services.
5. The members claim that the society contributed effectively towards developing the area and its people, through the created socio-economic institutions and the provision of essential services. Working together as a group in the society gave them strength and bargaining power when buying inputs and for selling their products.
6. In spite of the low income and its inadequacy to meet their needs, the members, surprisingly, expressed satisfaction with the performance of Hilat Kuku Cooperative Society, as reflected in their (100%) positive response to the specific question asked in the questionnaire.

**Based on the results, the following recommendations are drawn:**

1. To analyze the organizational structures of the agricultural cooperative societies to reveal the most commonly applied successful structures to use the results of the analyses to solve the problems of Hilat Kuku cooperative society which retard its development.
2. To remove all fees charged on the society gradually and encourage it to depend on itself through training on marketing its products in a strong competitive style.
3. To intensify the extension services to offer new and improved information and technology.

4. To organize training courses on subject-matter and extension subjects to disseminate knowledge and skills and at the same time to back-up the efforts of the leaders of the societies.
5. To encourage adoption of the cooperative principles as bases for rural development and to establish specialized production cooperative societies.
6. To promote financial support for the cooperative societies and in particular the starting cooperatives through provision of loans from suitable lending institutions.



: 1-1

):

<sup>(1)</sup> (

.

.....

.

.

.

.

.

---

. (2)

<sup>(1)</sup>

.

.

.

:

**2-1**

.

1951

(160)

.

.

: **3-1**

( 2004 )

. (1)

:

: **4-1**

.

: **5-1**

:

.

-

.

-

.

-

.

-

. (Attitudes)

-

.

-

.

-

---

. 2004

(1)

.

-

.

-

:

**6-1**

:

:

:

.

:

:

:

.

:

.

⋮

.

⋮

.

⋮

.

⋮

.

: 1-2

.

.

.

: **1-1-2**

):

<sup>(1)</sup> (

. ( )

---

<sup>(1)</sup> . (2)

(Organizational Institution )

.

:

**2-1-2**

:

:

(      )



( )

.

( )

( )

.

( )

( ) ( )

.

:

:

( )

. ( )

<sup>(1)</sup> ( )

)

) <sup>(2)</sup> (

---

<sup>(1)</sup> . (2)  
<sup>(2)</sup> . (10)

$$\begin{aligned} & \cdot (17) & (1) \\ & \cdot (177) & (2) \\ & \cdot (254) & (3) \end{aligned}$$

.

:

**3-1-2**

:

( ) ( )  
( ) ( ) ( ) ( ) ( )

(1)

(Cooperation)

(Operation) others or another ( ) (Co)

(2) ( ) ( )

:

**4-1-2**

( )

( ) ( ) ( )

. 463

(1)

(Co)

(2)

.

)

. (

)

. <sup>(1)</sup> (

) 1957

. <sup>(2)</sup> (

.

( )

---

<sup>(1)</sup>

. 1998

. 1957

<sup>(2)</sup>

: 5-1-2

:

: /1

:

-

:

.

.1

.

.2

:

-

.

.1

.

.2

.

.3

.

.4

.

.5

.

.6

.

.7

.

.8

:

/2

:

:

/

.

.1

.

.2

.3

.

：

/

·

.1

·

.2

：

**6-1-2**

·

)

·<sup>(1)</sup> (

)

·<sup>(2)</sup> (

)

·<sup>(3)</sup> (

)

· 78 1985 1

(1)

· 60 1982 1

(2)

· 45 1980

(3)

.<sup>(1)</sup> ( )

1991

.<sup>(2)</sup> ( )

.<sup>(3)</sup> (

:

-1

-2

-3

-4

-5

---

(1)

. 31 1970

(2)

. 30 1981

. 1991

(3)



: 7-1-2  
:/1

(1)  
.

: /2

(400)

. ( )  
:/3

.

: /4  
( )

.

: /5

.

: /6

(1)

: 8-1-2

.

· (1)

-1

-2

-3

· 1975

---

(1)

.

)

(

)

(

.

9-1-2

:

1844

( )

1895

.

: (1)

10-1-2

-

1987-1986

(1)

.

-

.

.

-

.

-

.

-

.

-

.

.

.

:

**11-1-2**

1914

.

1923

.

1938

1950

1948

1944

1941

.

:

.

-

-

.

-

.

-

.

-

.

-

.

-

.



.

:

:

**/1**

.

:

**/2**

.

:

1-2-2

.

. (10-2)

1970

(3400)

( 200000)

( )

(13000)

1970

(400.000)

: (1)

-1

-2

-3

-4

·  
:

**2-2-2**

·

·

·

:

3-2-2

:

:

:

-1

.

-2

.

-3

. ...

:

:

-1

.

-2

.

-3

-

)

. (

:

:

-1

.

. -2  
 . (1) -3  
 : **4-2-2**

. : **/1**

:

: -

: -

: -

: -

: /2

: -

.

: -

.

: -

-

-

.

: -

.

:-

.(1)

:/3

:-

:-

:-

:/4

)

.( 1997

**5-2-2**

:

:

---

(1)

.( 1974

: -1

.  
-2

.

.  
:  
-3

.  
:  
-4

.  
1995 : -5

.  
:  
-6

.



: -7

.  
: -8

(1)  
.  
:

**6-2-2**

: (2)

.  
-1  
-2  
.  
-3  
-4  
-5  
-6

.  
:  
**7-2-2**

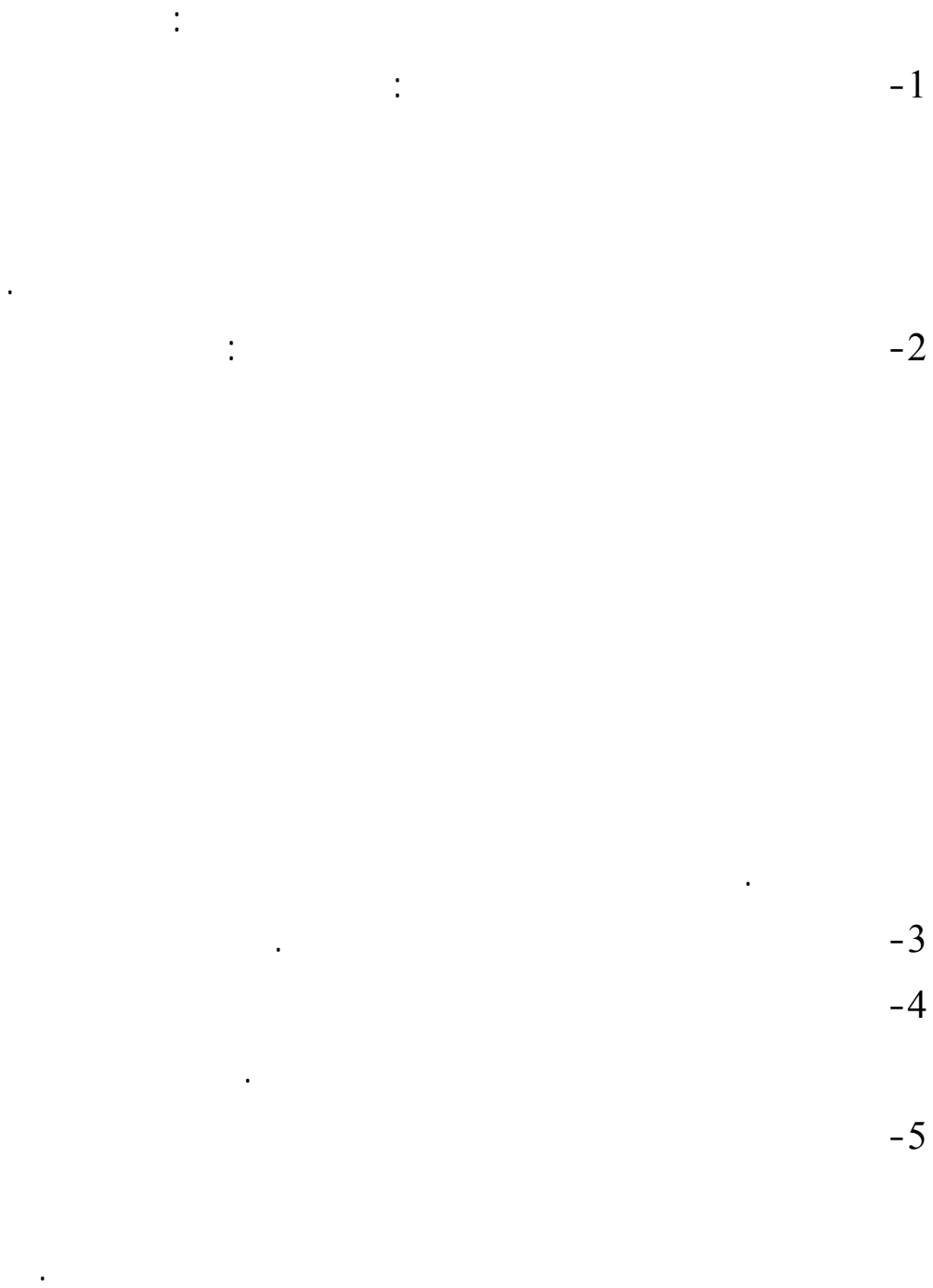
( )

. 25 1980

. 1975

(1)

(2)



:

:

:

.

:

:

(7-3)

.

:

-1

.

-2

.

-3

:

.

-

.

-

.

-

.

-

.

-

.

-

.

-

-

.

.	:	:
.	:	:
.	:	-1
.	:	-2
.	:	-3
.	:	-4
.	:	:
.	:	:
.	:	(5-3)
.	:	:

·  
:  
:

:

· -  
· -  
· -  
· -  
· -  
· -  
· -  
· -  
· -

·

(%7)  
(%12-10)  
**8-2-2**

:

·

: ( 2001 )

:

**/1**

.

:

**/2**

.

:

**/3**

·  
:  
**/4**

(7-5)

·  
:  
**/5**

·

: /6

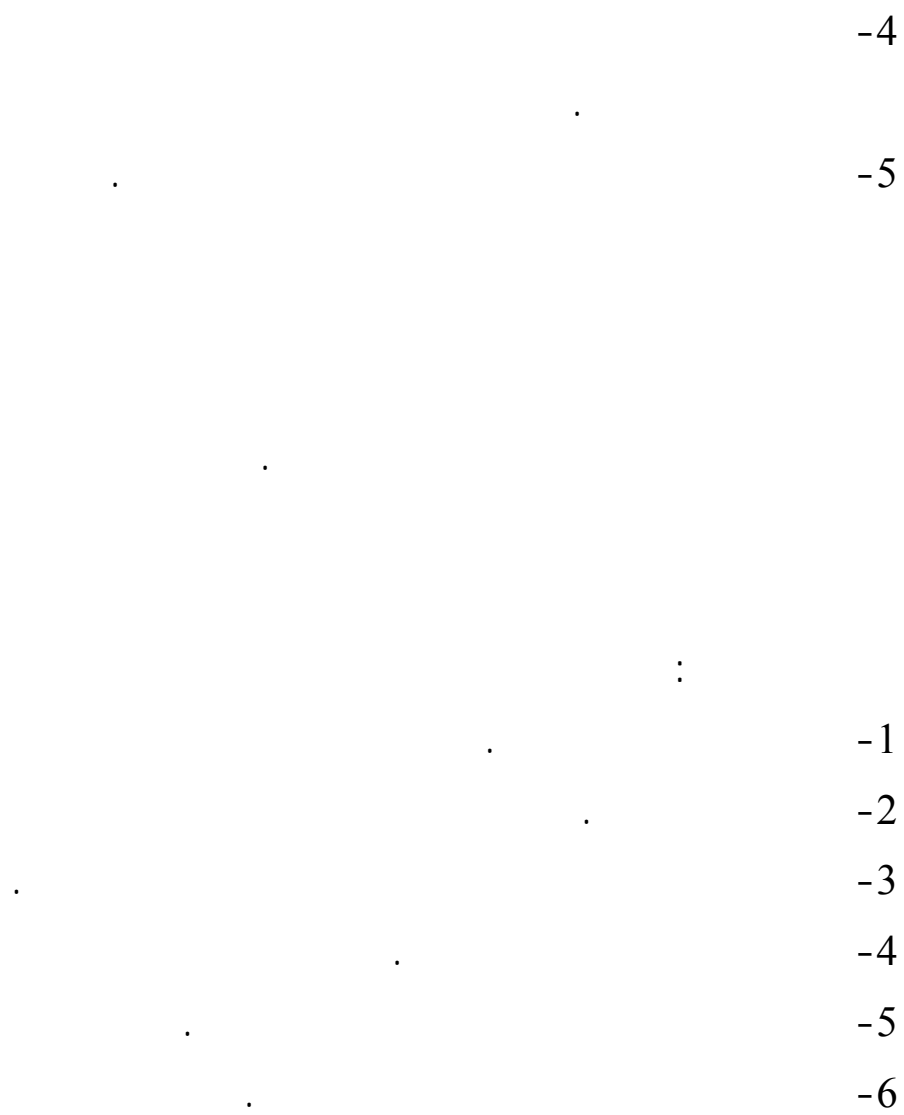
.  
:  
/7

.  
:  
9-2-2

:  
.  
-1  
-2  
.  
-3

.





( )

:

**10-2-2**

:

-1

-2

-3

-4

11-2-2

:

(1)

.

(1)  
.

;(2)  
:

-1

.

-2

.

. 47-35  
. 1972

---

(1)  
(2)

∴ (1)

-1

-2

-3

-4

( )

-5

**12-2-2**

---

(1)

. 9 1998

؛ (1)

-1

-2

-3

-4

-5

-6

؛ (2)

-1

-2

-3

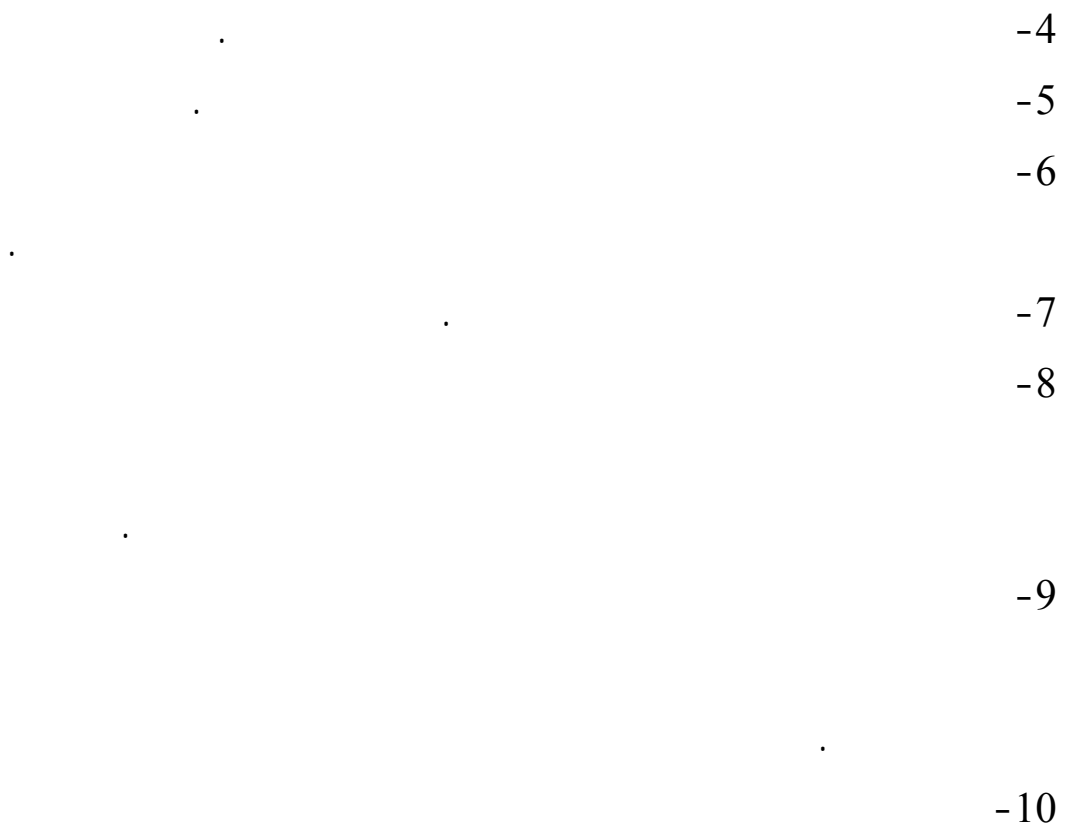
1998

(1)

. 125

(2)

. 126



13-2-2

(1)

(2)

:

-

:

-

:

-

.

. 195

1974

. 32

1976

---

(1)

(2)



:

14-2-2

: (1)

: /1

.

: /2

.

:

.

.

-1

.

-2

.

-3

.

-4

.

-5

.

-6

.

-7

:

**15-2-2**

.

(1)

·  
:

**16-2-2**

:

-1  
-2

-3  
-4  
-5

:

**17-2-2**

:

-

-

1983

(1)

. 412

(1)

. 416-415

(1)

.

-

-

.

-

(1)

. 417

(1)

:

1-3-2

( )

( )

)

<sup>(1)</sup> ( 1952

1948

1949

)

(

(2)

( )

(1)

. 1982-1927

1976 -

1946 -

(2)

( )

.

1949

.

;(1)

-

- 1952 1946

(%53) (%52)

1953

(%21)

(%36)

1955 1954

. (%23)

-

1955/1954

(%82)

(%48)

(%57) ( )

( )

---

(1)

( )

(%5) . (%38)  
 . (%3)  
1955/1954 -  
(%40) : (%34)  
(%12) (%16) (%24)  
 . (%2) (%6)  
(%48) : -  
(%19) (%20)  
 . (%13)

1955/1954

(%36)  
 . (%4) (%9)  
(35)  
( 2.9)

(%68) (%42)  
(%23)  
(1) (259)

---

( ) (1)



1955/1954

1975/1974

1980/1979

1967/1966 – 1955/1954

(%272) (%141) (%128)

1975/1974

(%78) (%61) (%65)

1955/1954

(%9) 1980/1979 (%30) (%17) (%16) 1975/1974  
· <sup>(1)</sup> (%12) (%7)

( )

1980/1979 1975/1974

1967/1966

%7)

(%49 %60 %57) (%7 %10  
1980/ 1979 1975/1974

) ( )

– – ( ) (

·

:

– 1961/1960

–

·

67/66 62/61  
(%44 %55)

( )

(1)

) (%68 %76 )  
(%76 %33

-

.

1975/1974

( )

.

(604)

1975/1974

(12)

1980/1979

(586)

(957)

(978)

(1315)

(1286)

1983/1982

(1)

.

(%25) 1975/1974

(%18)

(%27)

( )

---

(1)

(%25 %22) 1983/1982

(%40 %36 %35) 1980/1979

.

.

: (1)

-

.

-

.

-

.

. 1978

:

(1)

-

.

-

.

-

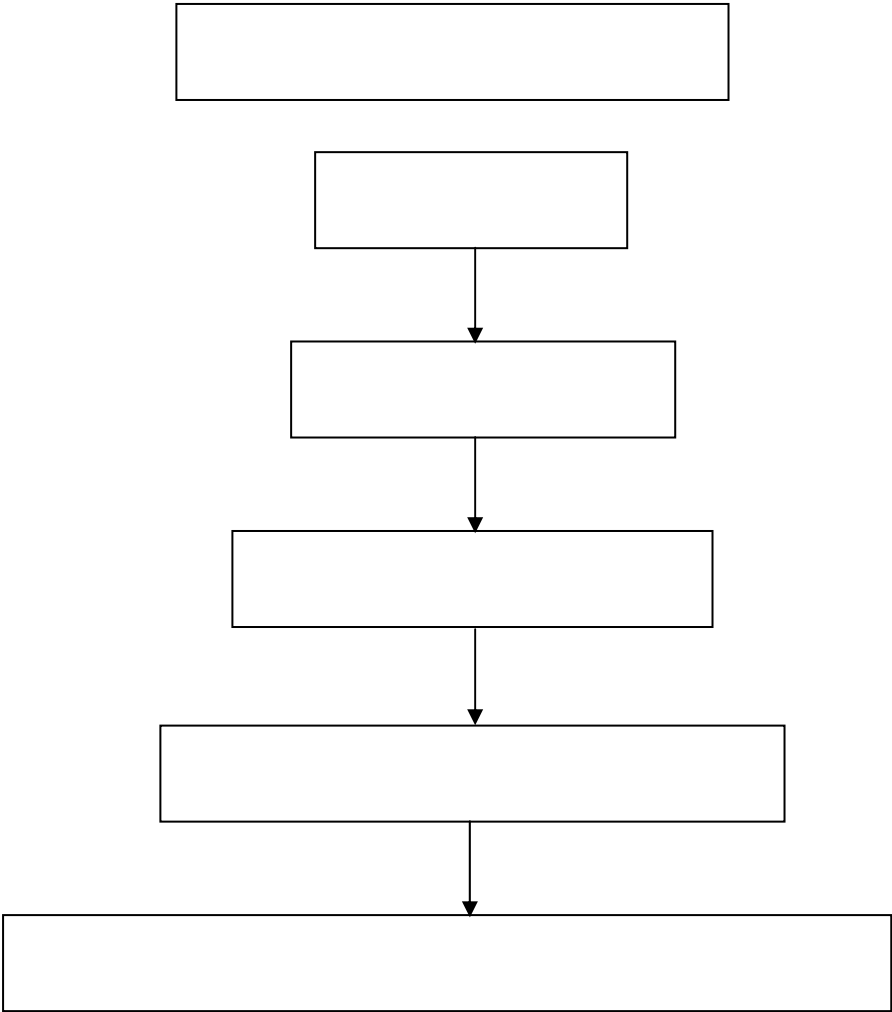
:

)

(

.

(1-3-2)



:

146      1999

:

**2-3-2**

1948

1949

• (1)

1958                      1950                      -1

1967                      1964                      -2

1978                      1971                      -3

(19) 1992 1990 -4

1997	(75)
(%19.7)	(48.934)
	(248.474)

(%19.7) (48.934)

• (2)

**:** **/1**

(68) 1997  
(%54.4) (37)

(%54.4)

(1)

. 3 1985

(2)

. 15      1994

1980

1949

1995

(121.424)

(20.701)

(%10.5)

1995

(%6)

(466.837)

. (1)

(791.424)

(32.375)

(%10.5)

(%7.8)

. 16

1994

(1)



.<sup>(1)</sup>

:

**/2**

(684)

(%15.9)

.

(44)

.<sup>(2)</sup>

(105)

1959

(19.367)

(%4.9)

(10.368)

(232)

(%52.1)

.<sup>(3)</sup> (%16.3)

:

**3-3-2**

. 16

(1)

. 18

(2)

. 19

(3)

/

(%55.6)

(1)

(1-3-2)

1997

188.257.057	100.654.176	11.095	107.823	23	33	
147.508.983	25.287.254	29271	117.087	17	31	
47.064.775	0.234.825	8568	23563	4	11	
382.830.815	128.379.255	48.934	248.473	44	75	

1997

:

**4-3-2**

:

.

:

**5-3-2**

(%55.6)

.  
( 1999)

(%44.4)

. (1)

**6-3-2**

:

;(1)

-1

-2

-3

-4

-5

-6

( )

-7

(%6)

-8

. 308

---

(1)

:

7-3-2

1958

1978

1970

1962

1974

1974

1975

1975

(105)

(54)

( )

.(1)

2000

(1)

. 1997

: 8-3-2  
(288) 1991/7/3

1992

(26)

(%90)

(15)

1997

2002

(1)

9-3-2

:

/1

/2

/3

10-3-2

:

-  
-  
-  
-

( ) (1)

(2-3-2)

1	—		-1
1	—		-2
1	—		-3
1	—		-4
1			-5
-			-6
1			-7
-			-8
1			-9
3			-10
-			-11
1	—		-12
1	—		-13
-	—		-14
1	—		-15
-	—		-16
8			-17
<b>21</b>			



			.
		:	
	.		-1
	.		-2
:			<b>11-3-2</b>
		:	
			-1
1959			-2
		1974	
.	.		-3
		.	-4
...			
	.		-5
	.		-6
	.		-7
	.		

-8

-9

-10

**12-3-2**

:

)

" :

<sup>(1)</sup> (

"  
.

---

. (2)

<sup>(1)</sup>



.

( )

.

: 1-3

.

.

(%25)

(5060)

. (20736)

(869.204)

(6) )

(

(1)

.

:

.

(1)

:

:

(30.964)

(9.47)

(2)

:

**2-3**

(Population)

(160)

(Systematic – Random Sample)

(40)

1)

(160

(2)

(4 1)

18 14 10 6 2) :

---

. 1988

(1)

. 1981

(2)

) ( ...

. (1) (

: **3-3**

.

: **4-3**

:

: **/1**

.

: **/2**

.

: **/3**

:

:

**-1**

. ...





:

: 1-4

: (1-4)

%32.5	13	40 – 30
%35	14	50 – 41
%17.5	7	60 – 51
%15	6	60
%100	40	

. ( 2006 : )

(1-4)

(%67.5) (50 – 30)

(%15)

.

.

: 2-4

: (2-4)

%100	40	
%100	40	

. ( 2006 : )

(2-4)

(%100)

: 3-4

: (3-4)

%82.5	33	
%17.5	7	
%100	40	

. ( 2006 : )

(33)

(3-4)

(7)

(%82.5)

(%17.5)

: **4-4**  
 : (4-4)

%100	40	
%100	40	

. ( 2006 : )

(4-4)

: **5-4**  
 : (5-4)

%47.5	19	
%7.5	3	
%15	6	
%25	10	
%5	2	
%100	40	

. ( 2006 : )

(%47.5)

(5-4)

( )

(%15)

(%7.5)

(%5)

(%25)

.

.

.

: **6-4**

: **(6-4)**

%27.5	11	3 – 1
%37.5	15	6 -4
%20	8	9 – 7
%15	6	9
%100	40	

. ( 2006 : )

(6-4)

(9-7) (%65) (6-1)

(%15) (9 ) (%20)

(10)

7-4

: (7-4)

%25	10	
%5	2	
%65	26	
%5	2	
%100	40	

( 2006 : )

(7-4)

(%65)

. (%5)

(%30)

:

**8-4**

: (8-4)

%5	2	5
%27.5	11	10- 5
%2.5	1	15 – 11
%65	26	15
%100	40	

. ( 2006 : )

(8-4)

(%65)

(15)

-5)

(%30)

(10

(%5)

(5)

.

: 9-4

: (9-4)

%2.5	1	(5)
%95	38	(10-5)
%2.5	1	(10)
%100	40	

. ( 2006 : )

(9-4)

(%95)

(10-5)

(10)

: 10-4

: (10-4)

%90	36	
%2.5	1	
%7.5	3	
%100	40	

. ( 2006 : )

(10-4)

(%7.5)

(%90)

(%2.5)

： 11-4

： (11-4)

%2.5	1	
%97.5	39	+
%100	40	

. ( 2006 : )

(11-4)

(%97.5)

(%2.5)

： 12-4

： (12-4)

%12.5	5	(5)
%70	28	(10-5)
%17.5	7	(10)
%100	40	

. ( 2006 : )

(12-4)

(%70) (10-5)

. (%17.5) (10)



(10)

.

:

**13-4**

**: (13-4)**

%25	10	(10-5)
%2.5	1	(15-11)
%72.5	29	(15)
%100	40	

. ( 2006 : )

(13-4)

(%72.5) (15)

(%27.5) (15-5)

.

:

**14-4**

**: (14-4)**

%47.5	16	(10.000)
%37.5	15	(20.000 – 10.001)
%12.5	5	(30.000 – 20.001)
%2.5	1	(40.000 – 30.001)
%100	40	

. ( 2006 : )

(14-4)

(%85) (10.000)

(30.000 -20.001)

(%12.5)

:

**15-4**

: (15-4)

%32.5	13	
%67.5	27	
%100	40	

. ( 2006 : )

(%67.5)

(15-4)

(%32.5)

: 16-4

: (16-4)

%37.5	15	
%52.5	21	
%5	2	
%5	2	
%100	40	

. ( 2006 : )

(%37.5)

(16-4)

(%5)

(%52.5)

(%5)

.

:

**17-4**

: (17-4)

%50	20	
%50	20	
%100	40	

. ( 2006 : )

(17-4)

(%50)

.

:

**18-4**

: (18-4)

%87.5	35	
%12.5	5	
%100	40	

. ( 2006 : )

(18-4)

(%87.5)

. (%12.5)

.

:

**19-4**

**: (19-4)**

%100	40	
%100	40	

. ( 2006 : )

(%100)

(19-4)

.

:

**20-4**

**: (20-4)**

%82.5	33	
%17.5	7	
%100	40	

. ( 2006 : )

(20-4)

(%82.5)

. (%17.5)

:

**21-4**

: (21-4)

%90	36	
%10	4	
%100	40	

. ( 2006 : )

(21-4)

(%90)

(%10)

:

**22-4**

: (22-4)

%100	40	
%100	40	

. ( 2006 : )

(22-4)

.

:

**23-4**

: (23-4)

%95	38	
%5	2	
%100	40	

. ( 2006 : )

(23-4)

(%95)

. (%5)

( )

.

:

**24-4**

: (24-4)

%100	40	
%100	40	

. ( 2006 : )

(24-4)

.

： 25-4

： (25-4)

%100	40	
%100	40	

。( 2006 年 )

(25-4)

： 26-4

： (26-4)

%95	38	
%5	2	
%100	40	

。( 2006 年 )

(26-4)

(%5)

(%95)



:

27-4

: (27-4)

%97.5	39	
%2.5	1	
%100	40	

. ( 2006 : )

(27-4)

(%97.5)

. (%2.5)

:

28-4

: (28-4)

%100	40	
%100	40	

. ( 2006 : )

(28-4)

. (%100)

: **29-4**

: (29-4)

%100	40	
%100	40	

. ( 2006 : )

(29-4)

. (%100)

: **30-4**

: (30-4)

%100	40	
%100	40	

. ( 2006 : )

(30-4)

(%100)

: **31-4**

: (31-4)

%100	40	
%100	40	

. ( 2006 : )

(31-4)

(5)

(%100)

. (%7.5)

:

**32-4**

: (32-4)

%77.5	31	
%22.5	9	
%100	40	

. ( 2006 : )

(32-4)

(%77.5)

. (%22.5)

:

**33-4**

: (33-4)

%77.5	31	
%22.5	9	
%100	40	

. ( 2006 : )

(33-4)

(%77.5)

. (%22.5)

: 34-4

: (34-4)

%77.5	31	
%22.5	9	
%100	40	

. ( 2006 : )

(34-4)

(%22.5)

. (%77.5)

: 35-4

: (35-4)

%35	14	
%65	26	
%100	40	

. ( 2006 : )

(35-4)

(%65)

. (%35)

: **36-4**  
 : **(36-4)**

%72.5	29	
%27.5	11	
%100	40	

. ( 2006 : )

(36-4)

(%72.5)

. (%27.5)

: **37-4**  
 : **(37-4)**

%100	40	
%100	40	

. ( 2006 : )

(37-4)

(%100)

.

： 38-4

： (38-4)

%100	40	
%100	40	

。 ( 2006 )

(38-4)

： 39-4

(39-4)

( )	( )	( )
%100	40	
%100	40	

。 ( 2006 )

(39-4)

:

40-4

: (40-4)

%100	40	
%100	40	

. ( 2006 : )

(40-4)

:

41-4

: (41-4)

%87.5	35	
12.5	5	
%100	40	

. ( 2006 : )

(41-4)

(%87.5)

(%12.5)

.

:

42-4

: (42-4)

%5	2	
%87.5	35	
%7.5	3	
%100	40	

. ( 2006 : )

(%87.5) (42-4)

.



: **1-5**  
 :  
 (%67.5) (%100) •  
 (%15) ( 50-30)  
 (%82.5) (%100) . (60)  
 (%17.5)  
 .  
 (%7.5) (%47.5) •  
 . (%25) (%25) (%15)  
 (%65) (6-1) •  
 (9-7) (%20)  
 . (%15) (9)  
 •  
 (%65)  
 (%30)  
 . (%65)  
 (%2.5) •  
 (%2.5) (10-5) (%95) (10)  
 .  
 (%7.5) (%90) •  
 . (%2.5)  
 (%2.5) (%97.5) •

. (%100)

3-5

.1

.2

.3

.4

.5

.6

.7

.8

( )

.9

.10

.

.11

.

.12

.

.13

.

.14

.

.15

.

.

:

	:	:	
			-1
. 1970			
			-2
. 1974			
( )	Reboud		-3
Severin Jorgenesen			-4
( )			
( )	Charles Gide		-5
			-6
		. 1964	
			-7
		. 1985	
			-8
. 1980			
			-9
	. 1975		
( )			-10
		. 1998	
			-11
. 1980			

	-12
. 1981	
	-13
. 1980	
	-14
. 1997	
:	:
	. -15
.	
.	-16
.	-17
:	:
	-18
. 1972	
. 1976 -	1946 -
	-19
	-20
. 1998	
	-21
. 1998	
	-22
. 1994	
	-23
. 1983	

.	-24
. 1976	
	-25
. 1985	
. 1991	-26
. 1988	-27
. 2005	-28
	-29
. 1980	
	-30
1987-1986	
.	
. 1981	-31
	-32
. 1999	
:	-33
. 1978	
. 2004	-34
. 1957	-35
	-36
( )	
. 1982-1927	
	-37
. 1982	

. 1974



(1)

	-22		-1
	-23		-2
	-24		-3
	-25		-4
	-26		-5
	-27		-6
	-28		-7
	-29		-8
	-30		-9
	-31		-10
	-32		-11
	-33		-12
	-34		-13
	-35		-14
	-36		-15
	-37		-16
	-38		-17
	-39		-18
	-40		-19
	-41		-20
	-42		-21

	-65		-43
	-66		-44
	-67		-45
	-68		-46
	-69		-47
	-70		-48
.	-71		-49
.	-72		-50
	-73		-51
	-74		-52
	-75		-53
	-76		-54
	-77		-55
	-78		-56
	-79		-57
	-80		-58
	-81		-59
	-82		-60
	-83		-61
	-84		-62
	-85		-63
	-86		-64

	-109		-87
	-110		-88
	-111		-89
	-112		-90
	-113		-91
	-114		-92
	-115		-93
	-116		-94
	-117		-95
	-118	.	-96
	-119		-97
	-120		-98
	-121		-99
	-122		-100
	-123		-101
	-124		-102
	-125		-103
	-126		-104
	-127		-105
	-128		-106
	-129		-107
	-130		-108

	-152		-131
	-153		-132
	-154		-133
	-155		-134
	-156		-135
	-157		-136
	-158		-137
	-159		-138
	160		-139
			-140
			-141
			-142
			-143
			-144
			-145
			-146
			-147
			-148
			-149
			-150
			-151

(2)

—

..... : / ..... :  
..... :  
..... :  
..... :  
..... :  
..... :  
..... : /1  
..... ( ) ( )  
..... : /2  
( ) 50-41 ( ) 40-30 ( ) 30  
..... ( ) 60 ( ) 60 -51  
..... : /3  
( ) ( ) ( ) ( )  
..... ( )  
..... : /4  
( ) ( ) ( )  
..... : /5  
..... ( ) ( ) ( ) 3-1  
..... ( ) ( ) ( ) 6-4

( )	( )	( )	10-7	
( )	( )	( )	10	
		:		/6
( )	( )	( )	( )	
.....	:	( )	( )	
		:		/7
( )	( )	( )	( )	
( )	( )	( )	( )	
.....	:			
	:			/8
		( )	( )	
		:	( )	/9
( )	( )	( )	( )	
.....	:	( )	( )	
	:			/10
( )	15-11	( )	10-5	( )
				5
			( )	15
			:	/11
( )	( )	( )	( )	
.....	:	( )		
	:			/12
( )	10	( )	10-5	( )
				5
		.....	:	
	:			/13
( )	6-4	( )	3-1	( )
			( )	6

	:	(13)	/14
( )	( )	( )	( )
..... :	( )	( )	( )
	:		/15
..... :	( )	( )	( )
	:		/16
( )	15-11	( )	10-5
	( )	20	( )
			5
			20-16
	:		/17
( )	15-11	( )	10-5
			5
			15
	:		/18
( )	15-11	( )	10-5
			5
			15
	:		/19
( )	20.000 – 10.001	( )	10.000
( )	40.000-30.001	( )	30.000 -20.001
( )	50.000	( )	50.000 -40.001
	:	"	3
			"
			/20
( )	50.000 – 10.001	( )	10.000
( )	150.000 – 100.000	( )	100.000 – 50.001
( )	20.000	( )	200.000 – 150.001
		..... :	
( )	( )		/21
		( )	/22
	.....	-1	
	.....	-2	
	.....	-3	

:

/23

( ) / ( ) /  
 ( ) / ( ) /  
 ..... / ( ) /

:

/24

( ) ( )

: ( )

/25

					-1
					-2
					-3
					-4
					-5

:

/26

( ) ( )  
 ( ) ( )  
 ( ) " " ( )  
 ..... : ( )

( ) ( )

/27

:

( )

2/1

:

\*

( ) ( ) ( ) ( ) : /  
 ( ) ( ) ( ) ( ) : /  
 ( ) ( ) ( ) ( ) : /  
 ( ) ( ) ( ) ( ) : /



				:		*
( )	( )	( )	( )	:	/	
( )	( )	( )	( )	:	/	
( )	( )	( )	( )	:	/	
				:		*
( )	( )	( )	( )	:	/	
( )	( )	( )	( )	:	/	
( )	( )	( )	( )	:	/	
				:		*
	( )	( )	:	/		
	( )	( )	:	/		
			:			*
( )	( )	( )	( )	:	/	
( )	( )	( )	( )	:	/	
( )	( )	( )	( )	:	/	/
				:		*
( )	( )	( )	( )	:	/	
( )	( )	( )	( )	:	/	
( )	( )	( )	( )	:	/	
( )	( )	( )	( )	:	/	
( )	( )	( )	( )	:	/	
				:		*
( )	( )	( )	( )	:	/	
( )	( )	( )	( )	:	/	
( )	( )	( )	( )	:	/	
( )	( )	( )	( )	:	/	

:

\*

( )                      ( )                      ..... : (1)     /

( )                      ( )                      ..... : (2)     /

( )                      ( )                      ..... : (3)     /

:

/28

..... -1

..... -2

..... -3

..... -4

/29

( )                      ( )

:

/30

( )                      ( )                      ( )

( )                      ( )                      ( )

:

/31

..... -1

..... -2

..... -3

..... -4

:

/32

..... -1

..... -2

..... -3

..... -4